

# ВЗОЙДЕТ МАРЬЯ НА УТЕС...

Андрей КРАТЕНКО

В Шемонаихе, на родине известного писателя Анатолия Иванова, скоро появится шестиметровая скульптура Марьи Вороновой — одного из главных персонажей романа-эпопеи «Тени исчезают в полдень». Она как бы взойдет на свой утес...

Сам по себе Марьян утес давно воспринимается как символ родины и любви. Но теперь, когда на нем появится еще и одинокая женская фигура, он будет восприниматься еще и как знак уважения и благодарности земляков к писателю.

Инициативу общественно-го объединения «Фонд имени Анатолия Иванова» горячо поддержал аким Шемонаихинского района Геннадий Ермолаев.

— В самом начале нас не поняли, говорили, что-де есть совет ветеранов, зачем создавать новое объединение? — говорит один из его учредителей учитель истории Иван Никифоров. — Но мы все-таки создали фонд, сделали это своевременно — накануне 80-летнего юбилея писателя. Для начала решили установить в центре Шемонаихи бюст Анатолия Иванова. Согласовали проект с супругой писателя — Галиной Леонтьевной. Хотелось, конечно, сделать настоящий памятник, как, например, Василию Шукшину в Сроствах, но для большого памятника нужны большие средства. У нас же были лишь скромные пожертвования земляков. Неизвестно, чем

бы вообще закончилась наша затея, если бы в тот момент к руководству Шемонаихинским районом не пришел Геннадий Ермолаев. Он высоко оценил нашу инициативу, поддержал нас, и дело пошло...

К юбилею писателя один его бост был установлен в сквере напротив районного акимата, другой — возле школы имени Анатолия Иванова в селе Выдрихе. У подножия Марьянов утеса устроена смотровая площадка. Сквер в Шемонаихе также назван именем Анатолия Иванова, аким района Геннадий Ермолаев распорядился смонтировать здесь фонтан и высадить 370 роз.

Кроме того, возникло прочное сотрудничество исполнительной власти с общественным объединением (его учредители — горячие патриоты своей малой родины Федор Макаров, Николай Колосапов, Иван Никифоров). Это сотрудничество и стало залогом сохранения культурного наследия известного писателя-земляка на его родине.

В этой связи Геннадий Ермолаев говорит: — Мы хотим установить плачущую Марью на утесе, чтобы завершить первоначальный за-

мысел по созданию мемориального комплекса, посвященного Анатолию Иванову. Зачем нам это? Не у каждого района найдется такой известный земляк. А у нас он есть. Мы гордимся этим и хотим, чтобы здесь его помнили всегда...

Под председательством акима района прошло заседание культурно-экспертного совета. Обсуждался эскиз скульптуры, сделанный местным художником Борисом Морозовым. Выказывалось мнение, что Скорбящая Марья — это собирательный образ русской женщины, не сломленной, не покоренной, устремленной в будущее, и потому ее фигура должна быть видна издали.

Заказ на изготовление скульптуры уже сделан. Если не вмешаются форс-мажорные обстоятельства, то уже нынче осенью

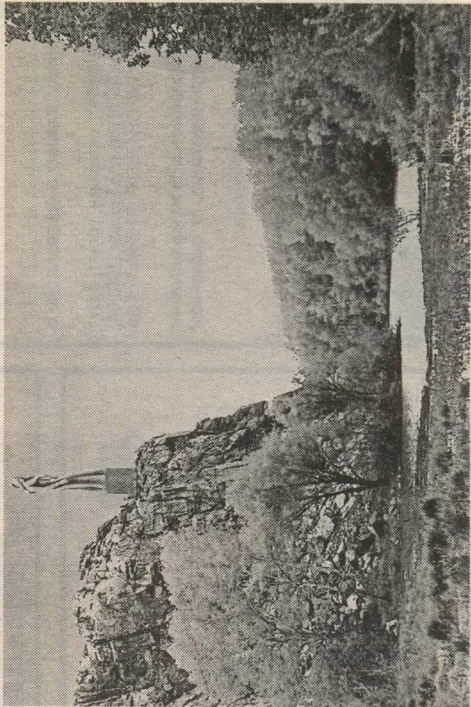
Марьян утес, точно Поклонная гора, может стать местом паломничества жителей Шемонаихи и гостей города.

— Было бы прекрасно, — мечтательно вздыхает Иван Никифоров, — если бы туда, на утес, по ступеням поднимались молодые, ветераны, дети.

— А вас, — спрашиваю, — не смущает, что это будет памятник литературному, то есть вымышленному герою?

— Нет,нисколько, потому что в мировом культурном пространстве мы не одиноки. Вспомните памятник Шерлоку Холмсу в Англии, Дон Кихоту — в Испании. Или памятник Григорию Мелехову и Аксиные на родине Михаила Шолохова в станице Вешенской. В общем, мы движемся в русле мировых культурных тенденций...

Восточно-Казахстанская область



Руса. А. А. А. А.

23.07.09