

Полнее использовать резервы колхозного производства

Сейчас, основываясь на предпосылках для быстрого увеличения сельскохозяйственного производства, партия поставила перед народом задачу — в ближайшие годы догнать Соединенные Штаты Америки по производству молока, масла, мяса на душу населения. По всей стране развернулось движение за увеличение производства этих продуктов на 100 гектаров сельскохозяйственных угодий.

Задача увеличения производства животноводческих продуктов на 100 га земельных угодий выдвигалась XX съездом КПСС.

Как осуществляются Директивы XX съезда Коммунистической партии в колхозах Мошковского района? Возьмем для примера колхозы имени Жданова, «Красный сибиряк» зоны деятельности Романовской МТС, колхозы имени Сталина и имени Маленкова из Мотковской МТС, колхозы «Прогресс» и «Ленинец» из Алексеевской МТС.

Анализируя данные по производству мяса на 100 гектаров сельхозугодий, видим, что наблюдается значительный рост его в 1956 году как по сравнению с 1955 годом, так и с 1954 г. И только в артелях «Ленинец» и «Прогресс» произошло снижение. Так, в колхозе «Ленинец» в 1956 г. произведено на 100 гектаров 10,2 центнера мяса против 12,7 центнера в 1955 г. а по сравнению с 1954 годом производство мяса на 100 га снизилось на 30 процентов.

Еще хуже дело обстоит в колхозе «Прогресс». В прошлом году мяса произведено на 100 га земли лишь 3,2 центнера, или в 3,5 раза меньше, чем в 1955 году.

Однако это не значит, что в колхозах Мошковского района нет условий для резкого подъема животноводства. Об этом наглядно показывает опыт колхоза имени Маленкова, где производство мяса на 100 гектаров за три последних года увеличилось в 3,7 раза. Посланец партии председатель артели С. Н. Филипповский сплотил и организовал колхозников на выполнение Директив XX съезда КПСС.

Из года в год растет производство мяса и в колхозах имени Жданова, имени Сталина, «Красный сибиряк». Но сельхозартели района не ищут новые резервы, не использовали имеющиеся возможности. В частности, свиноводство как отрасль наиболее скороспелого животноводства не получило должного развития. Вот некоторые данные:

Наименование колхозов	Произведено продукции на 100 га сельхозугодий (в рублях)		
	1954	1955	1956
Им. Жданова	35650	19000	34200
Им. Сталина	49950	41000	53000
«Красный сибиряк»	53000	25000	38600
«Ленинец»	51500	46000	57000
«Прогресс»	55000	37700	45500
Им. Маленкова	36500	32800	57000

Наименование колхозов	Произведено свинины на 100 га пашни (в центнерах)		
	1954	1955	1956
Им. Жданова	1,8	1,5	2,0
Им. Сталина	2,8	1,5	2,0
«Красный сибиряк»	1,9	2,8	2,6
«Ленинец»	7,8	6,5	5,7
«Прогресс»	2,3	3,0	0,8
Им. Маленкова	1,6	2,3	3,0

Как видно из таблицы, самый высокий показатель по производству свинины на 100 гектаров пашни имеет колхоз «Ленинец». Но по сравнению с прошлыми годами производство свинины здесь резко упало. Председатель артели т. Величкин не уделяет внимания этой важной отрасли хозяйства. Сократилось производство свинины на 100 га пашни в колхозе имени Сталина и особенно резко — в кол-

хозе «Прогресс». Крайне ненормальным является то, что в последнем колхозе производство свинины на 100 гектаров пашни уменьшилось в 3,5 раза по сравнению с предыдущим годом и составляет всего лишь 0,8 центнера.

Рассмотрим теперь динамику производства молока на 100 гектаров сельскохозяйственных угодий по тем же колхозам.

Наименование колхозов	Надой молока на 100 га сельхозугодий (в центнерах)		
	1954	1955	1956
Им. Жданова	21,2	24,4	37,7
Им. Сталина	38,4	50,0	39,5
«Красный сибиряк»	35,0	49,0	49,5
«Ленинец»	48,2	63,0	62,5
«Прогресс»	31,2	55,0	55,0
Им. Маленкова	32,6	37,5	49,0

Надой молока на каждые 100 гектаров земли по сравнению с 1954 годом увеличился, как видно из таблицы, во всех указанных колхозах, а по сравнению с 1955 годом только в двух — имени Жда-

нова и имени Маленкова. В 1956 году выход молока на 100 га земли в колхозе имени Сталина уменьшился на 21 процент против 1955 года. Такое положение можно объяснить тем, что резко сни-

зилась продуктивность молочного стада. Если в 1955 году надой на одну фуражную корову составил 1504 литра, то в 1956 году — только 1110 литров. Так получилось потому, что в колхозе не была создана кормовая база.

Колхоз имени Жданова мог в 1956 году получить в два раза больше молока, чем он получил на самом деле, если бы было больше заготовлено кормов для общественного животноводства.

Кроме того, в колхозах имени Жданова, «Красный сибиряк», «Прогресс» произошло снижение по сравнению с 1954 годом производства и других важных продуктов, как картофель, лен-долгунец, овощи, зерно и другие. Поэтому интересно познакомиться с производством продукции на 100 га земли в ценностном выражении — показателем использования основных средств производства — земли.

Данные позволяют сделать вывод, что основные средства производства плохо используются в колхозах имени Жданова, «Красный сибиряк» и «Прогресс». Низкая культура земледелия в этих хозяйствах не обеспечивает животноводство кормами, слабо развиты здесь овощеводство, картофелеводство, птицеводство, свиноводство. Однобокое развитие хозяйства привело к таким неприглядным результатам. В противоположность можно поставить сельхозартель имени Маленкова, которая твердо идет в гору, увеличив производство продуктов на 100 га в 1956 году по сравнению с 1954 годом на 158 процентов.

В пяти взятых нами колхозах произошло снижение выработки продукции на 1 трудодень по сравнению с 1954 годом и только в сельхозартели имени Сталина выработка продукции на трудодень повысилась по сравнению с 1954 годом на 1 процент.

Все это показывает, что правления колхозов и их председатели не вникают в экономические вопросы ведения хозяйства, не считают с большими затратами труда.

Переход колхозов к более интенсивному ведению хозяйства требует всестороннего комплексного развития всех отраслей.

Г. Деулин, ассистент Новосибирского сельскохозяйственного института.

Начали силосовать травы

Три полеводческие бригады колхоза имени Сталина приступили к косовице и силосованию трав.

В бригаде № 1 (бригадир т. Глебович) в первый день, 17 июня, на косовицу вышли 10 человек, а на второй день — еще 13. 19 июня бригада приступила к закладке силоса. 23 человека за день заложили 7 тонн.

Особенно хорошо в первой бригаде трудятся на косовице колхозницы Анна Корнева и Сара Грачева.

Они скашивают за день по 0,40 га при норме 0,30 га. По 0,40 га косит в день колхозник Иван Тришин.

В бригаде № 3, где бригадиром т. Шпелик, скошено 10 гектаров трав. 20 июня закладку силоса начали 3 звена.

Всего в колхозе на 20 июня заготовлено 20 тонн силоса. Это будет прекрасным сочным кормом для общественного животноводства.

Н. Коломеев.

Медлят с подготовкой к сенокосу

Стоят теплые погожие дни, которые благоприятствуют быстрому росту трав. Высоко поднялась и озимая рожь. Настало время приступать к заготовке кормов. Но Алексеевская МТС к этой работе еще не готова.

Серьезную тревогу вызывает подготовка сеноуборочного инвентаря. В МТС имеется 27 тракторных сенокосилок, 20 из них находится на усадьбе МТС. У многих сломаны рамы, имеются и другие неисправности. Тракторные грабли и стогометатели также не готовы.

Причину такой неподготовленности сеноуборочной техники главный инженер т. Цветков объясняет тем, что все люди были заняты на весеннем севе и не было времени для ремонта. Но если бы руководители МТС по-серьезному занялись этой работой, то нашлись бы и люди, и время для своевременной подготовки сеноуборочной техники; ведь только 17 июня вся техника была раскреплена за тракторными бригадами. Одна бригада приступила к ремонту 18 июня, а остальные на день позже. Ремонт планируют закончить 25 июня, но в Алексеевской МТС забывают, что благоприятное время уходит.

До сих пор еще не составлен рабочий план на период заготовки кормов. Не определена нагрузка на каждый сеноуборочный агрегат, а поэтому здесь не знают, сколько дней будет проходить заготовка кормов.

На вопрос, сколько надо

приготовить силосных сооружений, главный агроном т. Приходченко ответил, что обмер имеющихся пока что не проводили, а поэтому он не знает, сколько нужно вырыть новых траншей. Техника для подготовки силосных траншей в МТС имеется, но к этой работе все еще не приступали. Вероятно, здесь забыли уроки прошлого года, когда в колхозе «Ленинец» рыли траншеи во время уборки силосных культур и укладывали зеленую массу в необлицованные сооружения. Медленно идет и очистка имеющихся траншей.

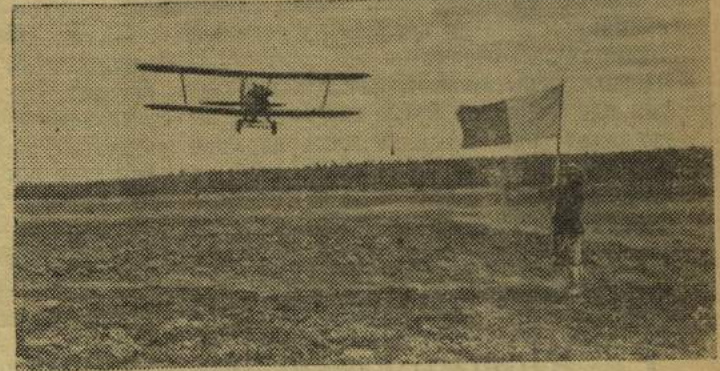
Ну а как же готовятся колхозы зоны Алексеевской МТС к заготовке кормов?

На 15 июня из 44 имеющихся в колхозах конных сенокосилок отремонтировано 8. Из 45 конных граблей к работе готовы 16. Не хватает ручных кос, вил и ручных граблей. Многие из ручного и конного сеноуборочного инвентаря можно было отремонтировать, приготовить заранее, но этому мешает медлительность руководителей колхоза.

Исключение из всех представляет сельхозартель «Союз строителей», которая весь сеноуборочный инвентарь подготовила заранее, а тракторная бригада т. Шева, обслуживающая этот колхоз, 19 июня уже выехала косить рожь на сено.

С заготовкой кормов медлить нельзя. Нужно приложить максимум усилий, чтобы в ближайшие день-два закончить ремонт техники и приступить к косовице трав.

А. Иванов.



Калининская область. Большую помощь труженикам сельского хозяйства оказывают летчики Калининского аэропорта. С самолетов ведется подкормка посевов льна минеральными удобрениями.

НА СНИМКЕ: подкормка посевов льна минеральными удобрениями с самолета в колхозе «Прожектор» Лихославльского района.

Фото Н. Чамова.

Фотохроника ТАСС.